

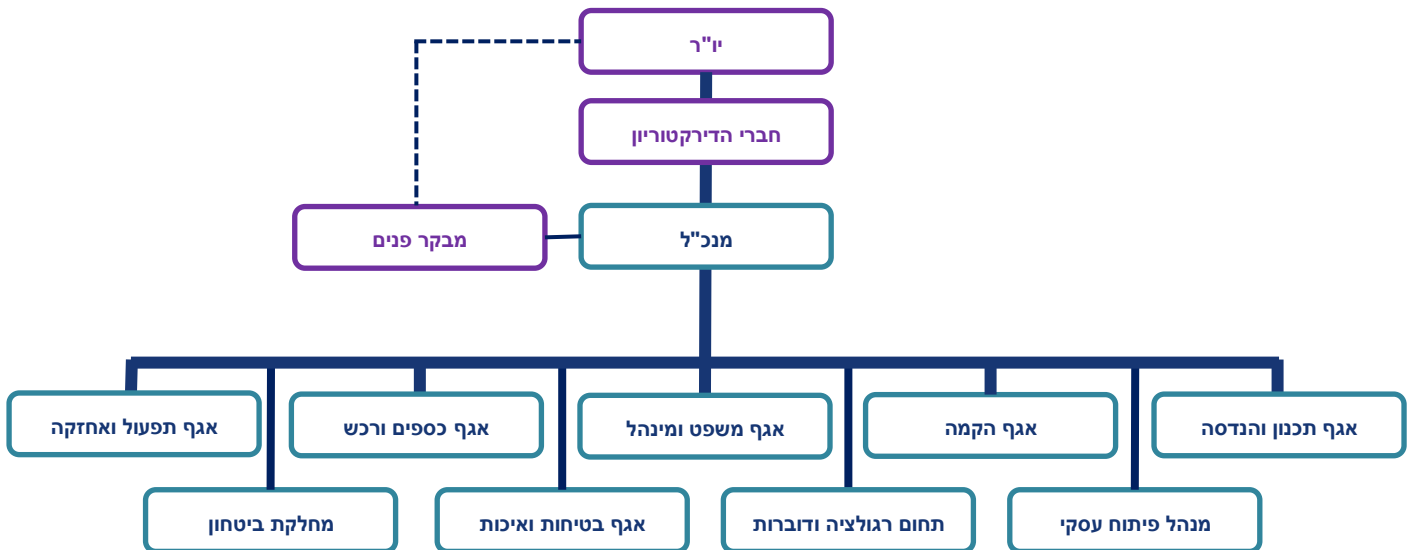


נתיבי הגז הטבעי לישראל בע"מ

דין וחשבון שנתי על פי חוק חופש המידע לשנת 2016-2017

פרסום: 4.7.2017

מבנה ארגוני נתיבי הגז הטבעי לישראל:



רשימת בעלי תפקידים בכירים וראשי אגפים:

מנכ"ל – מר שמואל תורגימן
 סמנכ"ל הנדסה ותכנון – מר שלמה קרסנר
 משנה למנכ"ל, סמנכ"ל משפט ומינהל ומזכיר החברה – עו"ד גלעד שי
 סמנכ"ל תפעול ואחזקה – מר שלומי זעירא
 סמנכ"ל הקמה – מר חיים מוסקוביץ
 סמנכ"ל כספים ורכש – מר דניאל סובל
 מנהל פיתוח עסקי – מר גידי אפשטיין
 ראש אגף בטיחות ואיכות – מר אלי זזון

לרשימת חברי הדירקטוריון ניתן לעיין באתר החברה: http://www.ingl.co.il/?page_id=178

הממונה על יישום חוק חופש המידע בחברה:

עו"ד ישי אשלאגי – ראש תחום ניהול סיכונים ורגולציה, דובר החברה.
 כתובת: מגדל עתידים, קריית עתידים ת"א 6158101.
 טלפון: 03-6270408
 דואר אלקטרוני: ashlagi@ingl.co.il

פרטי התקשרות עם החברה:

כתובת: מגדל עתידים, קריית עתידים ת"א 6158101.
 טלפון: 03-6270400
 פקס: 03-5611320

אתר אינטרנט: www.ingl.co.il

דף חוק חופש המידע וטופס פנייה באתר החברה: http://www.ingl.co.il/?page_id=947



דף פניות הציבור באתר החברה : http://www.ingl.co.il/?page_id=157

דואר אלקטרוני לפניות הציבור : info@ingl.co.il

מספרי חירום : *6778, 03-6270461

אודות נתיבי הגז הטבעי לישראל:

תשתית לעצמאות אנרגטית

נתיבי הגז הטבעי לישראל בע"מ (נתג"ז) הנה חברה ממשלתית שנוסדה בשנת 2003, לצורך הקמה ותפעול של מערכת ההולכה הארצית לגז טבעי. בשנת 2004 העניק לה שר התשתיות הלאומיות רישיון לתקופה של 30 שנה. לפרויקט זה נודעת חשיבות עצומה עבור המשק הישראלי - הן בשל השפעתו על הכלכלה והתעשייה הישראלית והן בשל תרומתו לשיפור איכות הסביבה והפחתת זיהום האוויר.

* לרישיון החברה ולעיקר החוקים והתקנות במסגרתם פועלת החברה :

http://www.ingl.co.il/?page_id=192

הקמת מערכת הולכת הגז הטבעי ותפעולה על-ידי נתג"ז נעשים על-פי תקנים בינלאומיים מחמירים ביותר, תוך שימוש בכלים לוגיסטיים מורכבים, אמצעים טכנולוגיים מתוחכמים ובאמצעות מגוון קבלנים ויועצים מקצועיים בינלאומיים רבים.

בנתג"ז מועסקים כ-100 עובדים בתחומי תכנון והנדסה, הקמה, תפעול ותחזוקה, בטיחות, ביטחון, כספים, משפט ומינהל.

חיסכון כלכלי עצום למשק ואוויר נקי יותר

הגז שמוליכה החברה נחשב למוצר האנרגיה הזול והחסכוני ביותר במשק הישראלי והשימוש בו מפחית בעשרות אחוזים את עלויות ייצור החשמל והפקת אנרגיה לצרכים תעשייתיים. ממועד הקמתה של נתג"ז ועד היום, נחסכו במוצק מעל ל-2 מיליארד דולר בשנה למשק הישראלי בכלל ולמשק האנרגיה בפרט.

האנרגיה המופקת מן הגז נקייה יותר בהשוואה לאנרגיה המופקת מדלקים אחרים כגון סולר ומזוט, מאחר שבמהלך התהליך נפלטים לאוויר פחות מזהמים ופחות גזי חממה.

מתקני מערכת ההולכה הארצית לגז טבעי

מערכת ההולכה הארצית לגז הטבעי של מדינת ישראל מורכבת ממספר סוגי מתקנים:

- תחנות לקבלת הגז הטבעי המתקבל מן הספקים, אשר ממוקמות בכניסות למערכת ההולכה באשדוד ובאשקלון.
- מצוף ימי לקליטת גז טבעי מאניות LNG מגוזות, הממוקם כעשרה קילומטרים מערבית לחופי חדרה (פעיל מינואר 2013), ומחובר באמצעות קו ימי למערכת ההולכה הארצית.
- צנרת תת-קרקעית להולכת הגז הטבעי - עד לסוף שנת 2014 פרסה נתג"ז צנרת באורך כולל של כ-530 ק"מ בכל רחבי המדינה.
- מקטעי ההולכה הראשיים:
 - המקטע הימי – פעיל ממאי 2006.
 - המקטע המרכזי – פעיל ממאי 2007.
 - המקטע הדרומי – פעיל מנובמבר 2009.
 - המקטע הצפוני – פעיל מאפריל 2011.
 - מקטע דברת-ציפורית – פעיל מינואר 2015.
 - קו גז לפלמחים – פעיל מפברואר 2016.
 - קו גז לירדן (דרום) – פעיל מינואר 2017.
 - המקטע המזרחי – פעיל מיוני 2017.
- תחנות להפחתת לחץ ומדידה (PRMS) מוקמות בנקודות מסירת הגז לצרכנים. עד למועד הדו"ח הפעילה נתג"ז 37 תחנות PRMS והחברה פועלת להקמת כ-15 תחנות נוספות על פני תקופה של שלוש שנים.
- תחנות הגפה הממוקמות לאורכה של המערכת.



- חדרי בקרה וביטחון - מטרתם לפקח ולשלוט על מתקני המערכת וצנרת הולכת הגז הטבעי.
- מערך תחזוקה ומרכזים לוגיסטיים בחיפה, בכנות ובמישור רותם.

* למפת מערכת ההולכה הארצית לגז טבעי:

http://www.ingl.co.il/wp-content/uploads/2013/03/ingl_map_13.jpg

לקוחות נתיבי הגז הטבעי לישראל:

כבר היום, כ- 60% מן החשמל בארץ מופק באמצעות גז טבעי שמוליכה נתג'ז ללקוחותיה. בתקופת הדיווח עסקה החברה בהולכת גז ל-8 תחנות כוח של חח"י (אשכול, רידינג, גזר, חגית, רמת חובב, צפית, אלון תבור וחח"י חיפה), למתקני בית הזיקוק באשדוד, תחנת הכוח הפרטית של מתקן התפלת המים באשקלון, מפעלי נייר אמריקאיים - ישראלים בחדרה, מפעלי נשר, מפעלי ים המלח בסדום במישור רותם וברמת חובב, חיפה כימיקלים במישור רותם וחיפה כימיקלים בחיפה, מכתשים ברמת חובב, אגן כימיקלים באשדוד, בז"ן, ת"כ OPC רותם, ת"כ דוראד, סוגת, CNG אלון תבור, ת"כ בשורק, מתקני חברת החלוקה "סופר אן ג"י" ברמלה ובשדה אילן (סופר אן ג"י/מרימון), מתקני חברת החלוקה "נגב גז טבעי" באשל הנשיא ברמת חובב, דימונה ורותם, מתקני חברת החלוקה "גז טבעי דרום" בקרית גת, אשדוד ואשקלון, מפעלי פוטאש ירדן (באמצעות נובל אנרג'י).

סך צריכת גז טבעי על ידי לקוחות החברה בשנת 2016 עמדה על 9.7 BCM.

עיקר פעילות החברה בשנים 2016-2017:

חיבור מתקנים למערכת: במהלך שנת 2016-2017 חוברו למערכת ההולכה הלקוחות הבאים: מפעל פוטאש ירדן (באמצעות נובל אנרג'י), הקו לפלמחים, תחנת אשקלון חלוקה, תחנת כוח סדום 2, תחנת קריית גת חלוקה, תחנת אשדוד חלוקה, הקו המזרחי.

הקמת קווי גז חדשים: הסתיימה הקמת הכפלת קו אשדוד-שורק והקמת הקו לפלמחים. החברה בעיצומן של עבודות להנחת הקו המזרחי, קו סדום-נאות הכיכר (יצוא גז לירדן) וקו כפר-ברוך רמת גביריאל (קו לנילית).

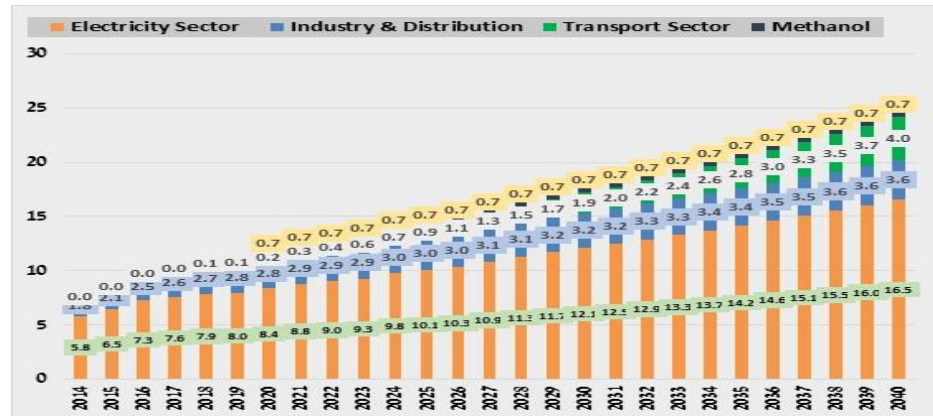
עיקר פעילות החברה הצפויה לשנת 2017

- סיום הקמת הקו לרמת גביריאל.
- הקמת קו ירושלים מזרח
- הקמת הכפלת קו שורק-צפית
- הקמת קו ייצוא ירדן צפון
- השלמת חיבור צרכנים נוספים למערכת הארצית: חברות חלוקה בצפון ובמרכז, תחנות כוח פרטיות נוספות ומפעלי תעשייה נוספים.
- חתימת הסכמי הולכה עם לקוחות נוספים.

תכנית פיתוח מערכת ההולכה הארצית לגז טבעי

בעקבות גילוי משאבי גז טבעיים מול חופי ישראל בשיעורים גבוהים, גבר הביקוש לייצור חשמל באמצעות גז טבעי ועמו החשיבות בהמשך פיתוח תשתית ההולכה. לאור זאת, צפוי כי תוך מספר שנים יהווה הגז הטבעי כ-70% מתמהיל הדלקים לייצור אנרגיה בישראל. בשל כך, נתג'ז ממשיכה בפיתוח משק הגז הטבעי ובהגדלת אמינותה ויתירותה של מערכת ההולכה הארצית, במטרה להבטיח אספקת גז שוטפת ללקוחותיה. לפיכך, נתג'ז פועלת להקמת מתקני גז נוספים באורך כולל של כ-130 ק"מ ובעלות כוללת של כ-1.3 מיליארד ₪.

צפי לייצור חשמל ואנרגיה מגז טבעי בישראל עד 2040 (מקור הנתונים: משרד התשתיות הלאומיות, האנרגיה והמים)



פרויקט המצוף הימי לקליטת גז טבעי

בחודש ינואר 2013, הפעילה נתג"ז לראשונה את המצוף הימי לקליטת גז טבעי מאניות LNG מגזזות. ההחלטה על הקמת המצוף נתקבלה על ידי שר האנרגיה והמים באמצע שנת 2011, במטרה לגשר על חוסר זמני בגז טבעי שנוצר בעקבות הפער שבין הידלדלות מאגרים קיימים והפגיעה באספקת הגז ממצרים, ועד להגעת הגז ממאגר תמר.

המצוף מקנה למערכת ההולכה הארצית את היכולת לייבא LNG לארץ, ומהווה שער כניסה נוסף, אשר מגדיל את הביטחון האנרגטי של ישראל. באמצעות המצוף מסוגלת מערכת ההולכה הארצית לקלוט כ-2.5 מיליארד מ"ק גז טבעי בשנה.

* למידע נוסף אודות הפרויקט: http://www.ingl.co.il/?page_id=855

הקמת מתקנים בראייה אקולוגית ועל פי עקרונות פיתוח בר קיימא

החברה מתגאה בהישגים ראויים, בכל הנוגע לפיתוח בר קיימא, תוך ניצול מושכל של משאבים וטכנולוגיות המאפשרות שיקום נופי וטיפוח אזורי המערכת באופן טבעי ומהיר. על פי עקרון זה, פועלת החברה במסגרת יעדים שקבעה בנושא השבת הסביבה לקדמותה, ביצוע מחקר לגבי השטח על ידי גורמי מקצוע ומול הגופים הירוקים, בדיקה מוקדמת לגילויי עתיקות, הגדרת דרכי גישה תוך התחשבות בחי ובצומח הסביבתי, ייצוב אפיקי נחלים, שיקום וטיפוח לאחר הקמה, ובפעולות נוספות בתיאום קק"ל, רשות הטבע והגנים ורשויות הנחלים. לדו"ח שנתי עדכני בנושא פיתוח בר קיימא בנתג"ז ניתן לעיין באתר רשות החברות הממשלתיות:

<http://www.gca.gov.il/GCA/HomePage/LowerNavigationBar/BasicDocuments/madrij.htm>

מידע על זיהום אוויר ושחרור פליטות:

מערכת ההולכה הארצית לגז טבעי הנה מערכת סגורה אשר אינה פולטת גז טבעי לאוויר. הגז הטבעי הנו ידידותי לסביבה והחברה אינה מוגדרת כמפעל מזהם.

דירוגי אשראי

לחברה דירוגי אשראי מהמובילים במשק, כתוצאה מהאמון לה היא זוכה מממשלת ישראל ומאמון המשק בפיתוח תחום הגז הטבעי בישראל. הדבר בא לידי ביטוי בביקושים גבוהים

בהנפקות אג"ח פרטיות לגופים המוסדיים המובילים בישראל. להלן פירוט על דירוגי האשראי של החברה על ידי המדרגים חבי מידרוג וחבי מעלות:

מידרוג (Mood's):

דירוג האשראי של החברה נכון לחודש יולי 2017 (דירוג אחרון 30.11.2016):
 ▪ Aa1 Stable. דירוג סדרות הגיוס א', ג', ו-ד' 2014 : Aa1 Stable.
<https://www.midroog.co.il/CompanyPage.aspx?l=1&sec=4&c=63&id=117> לדו"חות מידרוג:

מעלות (S&P):

דירוג האשראי של החברה נכון לחודש יולי 2017 (דירוג אחרון 16.11.2016):
 ▪ il AA positive. דירוג סדרות הגיוס א', ג', ו-ד' שגיוסה החל במהלך 2014 : il AA.
<http://www.maalot.co.il/Content/Ratings/RatingEntity.aspx?EntityId=1868> לדו"חות מעלות:

* להיסטורית הדירוגים של נתג"ז: http://www.ingl.co.il/?page_id=194

נתונים כספיים:

לדוחות הכספיים ולפרטים אודות החברה באתר מאיה של הבורסה לניירות ערך:
<http://maya.tase.co.il/bursa/CompanyDetails.asp?CompanyCd=1418>

רשימת חוברות ועלוני מידע לציבור שפורסמו בשנת 2016:

- החברה עדכנה עלונים עם מידע כללי על החברה בעברית ובאנגלית המופצים במהלך כנסים ופגישות.
- פורסמו דפי פרופיל חברה ב BDI CODE ובדנסגייד.

טיפול בפניות לבקשת מידע לשנת 2016:

*לא הוגשה לחברה כל עתירה על החלטות הממונה

מס"ד	מבקש המידע	המידע המבוקש	תאריך	מסירת מידע	העילה בחוק חופש המידע לאי מסירת המידע
1	פרטי	מידע על הקו המזרחי	3.2016	מלא	
2	כנסת ישראל	מידע על ייצוג הולם ליוצאי אתיופיה	8.2016	מלא	